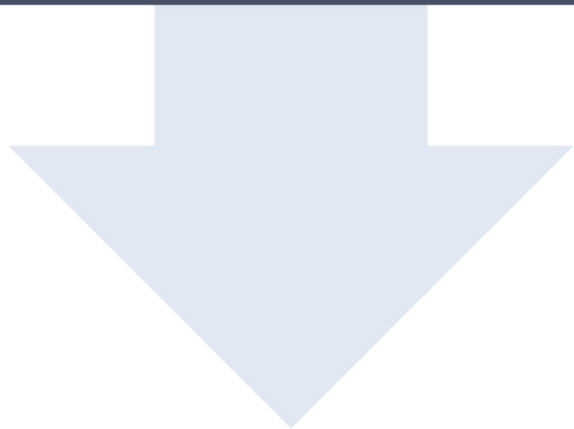


eBox



eBox Citoyen

**Guide d'utilisation pour les institutions
partenaires**



eBox Citoyen : guide d'utilisation pour les institutions partenaires

Table des matières

| | |
|--|-------------|
| Publication vers eBox : prérequis..... | pages 2 – 3 |
| Processus de publication..... | page 4 |
| Fiche d'identification..... | pages 5 – 7 |
| Informations techniques..... | page 8 |

Ce document est destiné aux institutions, partenaires ou futurs partenaires du portail MySocialSecurity, qui désirent publier des documents dans l'eBox Citoyen. La marche à suivre et les prérequis pour publier dans l'eBox Citoyen sont présentés ci-dessous.

1. Devenir partenaire (institution)

Inscription via le portail MySocialSecurity. Pour trouver toutes les informations à propos du portail : <https://www.mysocialsecurity.be>

2. Devenir émetteur eBox (institution – application)

Dans le cadre des publications eBox, un émetteur est toujours identifié par un couple « institution – application ». L'émetteur pourra utiliser le service web SOA EBoxMessage, à condition de satisfaire aux prérequis suivants :

- Etre autorisé à publier

Afin de devenir émetteur eBox, il faut compléter la fiche de demande d'envoi eBox disponible dans ce document (pages 5 – 7). La première partie de cette fiche concerne l'identification de l'émetteur eBox (institution et application), la seconde partie sert à définir un type de message (cf. paragraphe suivant). Cette fiche devra être validée pour recevoir l'autorisation de publier.

Les vérifications effectuées lors d'une publication vers eBox se feront à deux niveaux :

- o Niveau 1 : L'institution est autorisée à utiliser le WS EBoxMessage. La liste des institutions autorisées est dans le Dossier Unique du WS.
- o Niveau 2 : Le couple « institution – application » est autorisé à publier le type de message renseigné dans la requête. Ceci est vérifié au niveau du WS même, sur base des informations récupérées dans le certificat et de la configuration eBox.

- Disposer d'un certificat X.509

Toute requête SOAP envoyée au WS EBoxMessage doit être signée par un certificat X.509. Ce certificat doit renseigner l'institution responsable et l'URN de l'application (cf. page 7 pour les informations techniques). Les données du certificat (URN de l'application et KBO de l'institution) seront validées par l'équipe eBox sur base des informations fournies dans la fiche.

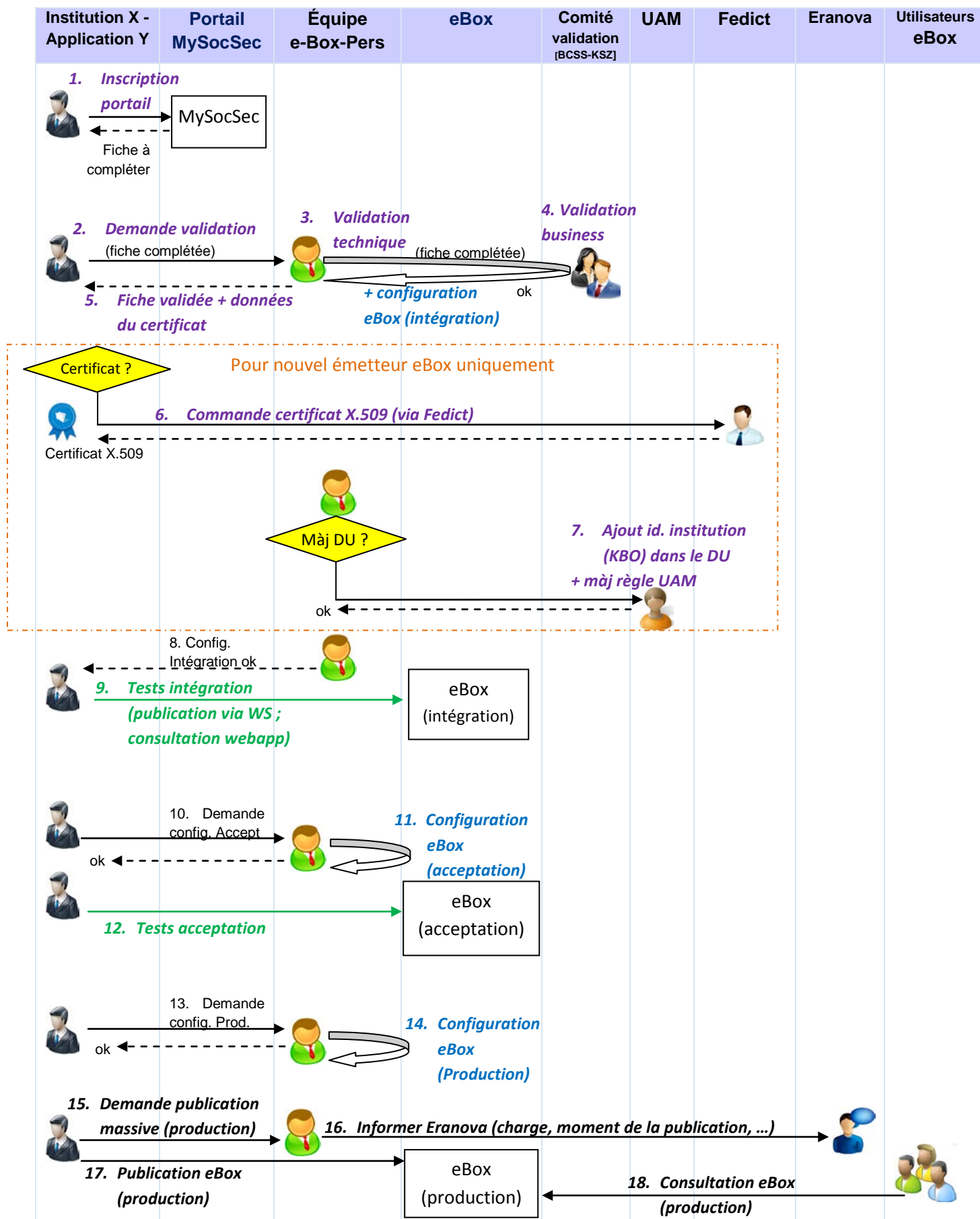
Après validation de la fiche, le certificat peut être commandé chez Fedict. Si nécessaire, un certificat de test (utilisable uniquement en intégration par les clients « portail ») pourra être généré par l'équipe eBox. Pour les environnements d'Acceptation et de Production, seul le certificat officiel pourra être utilisé.

3. Demande d'envoi eBox d'un nouveau type de message

Tout message envoyé dans eBox appartient à un certain type de message. Un type de message définit plusieurs informations nécessaires à la publication d'un document qui sera mis à disposition d'un utilisateur. Par exemple : émetteur (institution – application) autorisé à publier ce type de message, durée de validité, charge attendue, format attendu...

Chaque émetteur qui désire effectuer un nouveau type de publication vers eBox doit définir un nouveau type de message, via la fiche de demande d'envoi disponible dans ce document (pages 5 – 7). Pour un émetteur déjà connu d'eBox, seule la seconde partie de la fiche devra être complétée. La fiche complétée est à envoyer à e-Box-Pers@smals.be. Après validation technique (équipe eBox) et business (comité de validation), le processus pour permettre la publication vers eBox peut se poursuivre selon le schéma suivant (cf. page 3).

Processus :



Fiche à compléter pour la demande d'envoi eBox

| Institution & Application émettrices | | |
|--|---|-----------------------------------|
| Identification d'un émetteur eBox (institution – application), pour lequel un ou plusieurs types de messages peuvent être définis (page suivante). | | |
| Emetteur eBox déjà connu ? | Si oui, institution/application ? Si non, fiche à compléter. | <i>Oui / non</i> |
| Institution | Institution émettrice de la publication, identifiée par le numéro BECBE spécifié dans le certificat X.509 (OU=urn:be:fgov:kbo-bce:organization:cbe-number:0123456789) <i>(exemple : ONSS ; ONEM ; BCSS ; ...)</i> | BCE/KBO : |
| | | Nom (FR, NL, DE) : |
| | | Abréviation (FR, NL, DE) : |
| Application | URN qui identifie l'application émettrice (CN=Application identifier dans le certificat X.509). <i>(exemple : subvention:payment:npamstat)</i> | |
| Nom d'application (FR ; NL ; DE) | Nom de l'application, dans chaque langue (FR, NL, DE). | |
| | | |
| | | |
| Description de l'application (FR ; NL ; DE) | Brève description de l'application, dans chaque langue (FR, NL, DE). | |
| | | |
| | | |
| Personne de contact + Tel. | Nom et numéro de téléphone des personnes responsables de l'application émettrice. | |

Définition de types de message

Un type de message est défini pour chaque type de publication eBox ayant un même sens « business ». Par exemple, envoi d'une *notification X*; d'une *attestation Y*; d'un *formulaire Z*; etc. Chaque type de message est lié à différents éléments nécessaires pour permettre la publication dans eBox : application et institution émettrices ; durée de vie des messages ; format attendu des messages ; public cible attendu ; charge attendue ; etc.

Type de message #1

| | | |
|--|---|--|
| Type de demande | Création type de message / modification / suppression | |
| Nom du type de message (FR ; NL ; DE) | Nom du type de message, dans chaque langue (FR, NL, DE). | |
| | | |
| | | |
| Référence du message | Identifiant du type de message. | <i>(Attribué par e-Box-Pers)</i> <i>(à renseigner si demande de type « modification » ou « suppression »)</i> |
| Description du type de message (FR ; NL ; DE) | Brève description du type de message, dans chaque langue (FR, NL, DE). | |
| | | |
| | | |
| Date mise en Production | Date prévue pour la première publication de ce type de message en Production. | |
| Structure ticket | Structure portail, expression régulière (<i>ex : 13 alfanum.</i>) | |
| Format du document | Format du document (.pdf ; .doc ; .csv ; ...). Le format .pdf est recommandé. | |
| Autoriser la mise à jour | Permettre une publication pour un couple ticket/séquence déjà existant, ce qui annule et remplace le document existant. | Oui / non |
| Durée de validité | Durée de validité des documents de ce type, au-delà de cette période, les documents sont expirés et ne sont plus visibles dans l'eBox (<i>exemple : 15 jours, 2 mois, 1 an...</i>). | |

| Informations nécessaires à la validation business | | |
|--|--|--|
| But des publications | Dans quel but sont publiés des messages de ce type ? | |
| Description du processus | Décrire le workflow dans lequel s'inscrit une publication eBox de ce type de message. | |
| Scénario approprié | Ex : Synchrones / Asynchrones / Distribution | |
| Données transmises | Description des données transmises et leur finalité | |
| Source authentique | L'institution émettrice est-elle source authentique des données publiées ? Si non, quelle est la source authentique ? | |
| Informations additionnelles | | |
| Nb. Utilisateurs escomptés | Nombre d'utilisateurs concernés par ce type de document. | |
| Fréquence de l'envoi | Ex : Journalier, hebdomadaire, trimestriel, annuel,... | |
| Volume publications pour cette fréquence | Ex : 70 publications/jour | |
| Taille moyenne des documents envoyés | Ex : 10 kB/pdf | |
| Moment spécifique pour l'envoi | Ex : Tous les lundis, chaque premier lundi du mois,... | |
| Répéter le bloc « type de message » autant de fois que nécessaire. | | |

Informations techniques :

Le WS EBoxMessage est disponible dans trois environnements : Intégration, Acceptation et Production. Une configuration eBox est nécessaire pour chaque environnement : en Intégration, cette configuration sera effectuée une fois la validation terminée. Ensuite, les configurations en Acceptation et Production seront effectuées à la demande (cf. schéma du processus, page 3).

Pour la documentation du WS EBoxMessage

http://portalinfo.smals.be/fr/news/Components/Site_Updates/20120405-ebBoxMessage.html

Actuellement, les publications sont toujours personnalisées (l'envoi d'un document concerne un ou maximum cinq destinataires, chacun identifié par leur entité et leur qualité). A noter qu'il sera prochainement possible d'effectuer une publication massive, d'un même document vers une liste d'eBox.

WS EBoxMessage : EndPoint URI :

- Intégration :
 - o <https://leonardo.smals-mvm.be:4433/EBoxMessage/v1> (clients portail)
 - o <https://services-test.smals-mvm.be/EBoxMessage/v1> (clients extranet)
- Acceptation : <https://professionalservices-acpt.socialsecurity.be/EBoxMessage/v1>
- Production : <https://professionalservices.socialsecurity.be/EBoxMessage/v1>

Certificat X.509 : l'institution et l'application émettrices doivent être identifiées dans le certificat X.509 utilisé pour signer les requêtes au WS EBoxMessage (respectivement via OU et CN).

| X509 | Value | Comment |
|-----------|--|--|
| C | BE | - |
| O | Federal Government | - |
| OU | <i>Institution Name</i> | Example OU=National Social Security Office |
| OU | OU=urn:be:fgov:kbo-bce:organization:cbe-number:\${CBE} | Example for institution with CBE 1234567890 this OU must be OU=urn:be:fgov:kbo-bce:organization:cbe-number:1234567890 |
| CN | <i>Application identifier (URN)</i> | - |

Web application « eBox Citoyen » : URL :

- Intégration : <http://tilia10.smals-mvm.be:7001/web4bis/Citizen>
- Acceptation : <https://wwwacc.socialsecurity.be/webebox/Citizen>
- Production : <https://www.socialsecurity.be/webebox/Citizen>